



**Муниципальное бюджетное общеобразовательное учреждение
«Центральная городская средняя школа»
города Родники Ивановской области
(МБОУ ЦГ СШ)**

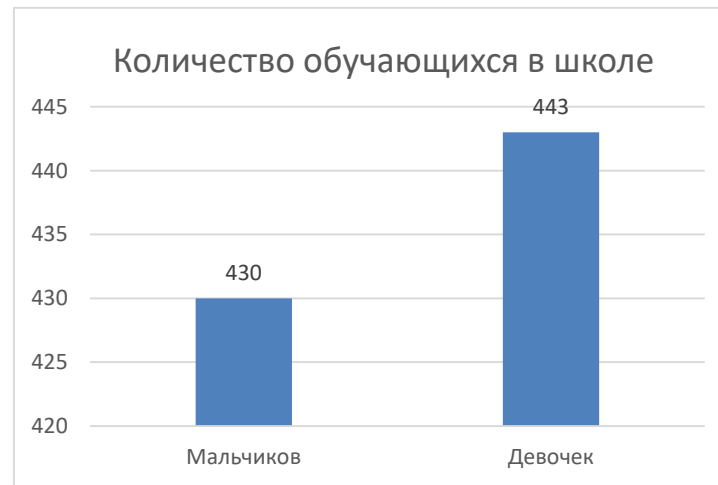
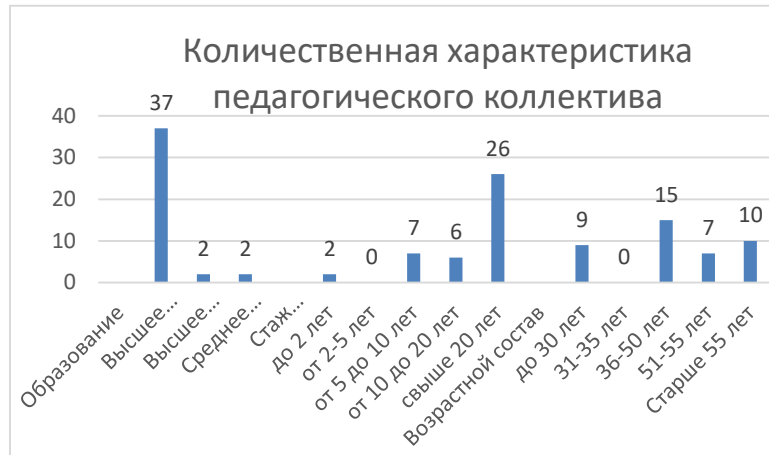
Федеральный проект «500+»

**Презентация опыта МБОУ ЦГ СШ по проведению
самообследования**

Зайцева Нина Станиславовна, директор МБОУ ЦГ СШ
Афанасьева Светлана Михайловна, заместитель директора по УВР



Муниципальное бюджетное общеобразовательное учреждение
 «Центральная городская средняя школа»
 города Родники Ивановской области
 (МБОУ ЦГ СШ)



МБОУ ЦГ СШ функционирует с 1929-1930 года
 Школа имеет 2 здания
 Всего обучается 873 человека



**Муниципальное бюджетное общеобразовательное учреждение
«Центральная городская средняя школа»
города Родники Ивановской области
(МБОУ ЦГ СШ)**

Требования к проведению самообследования установлены нормативными документами:

- Федеральный закон от 29.12.2012 № 273-ФЗ «Об образовании в Российской Федерации» ст. 29
- Приказ Министерства образования и науки Российской Федерации от 10.12.2013 № 1324 «Об утверждении показателей деятельности образовательной организации, подлежащей самообследованию» «Порядок проведения самообследования образовательной организацией»
- Приказ Министерства образования и науки Российской Федерации от 14.06.2013 № 462
- Приказ Министерства образования и науки Российской Федерации от 14.12.2017 года №1218 О внесении изменений в Порядок проведения самообследования образовательной организации, утвержденный приказом Министерства образования и науки Российской Федерации от 14.06.2013 № 462

Распорядительные акты МБОУ ЦГ СШ:

- Приказ о проведении процедуры самообследования (создание рабочей группы, распределение функционала, утверждение плана-графика)-декабрь
- Приказ об утверждении результатов самообследования (предварительно рассматривается на Педагогическом Совете ОО)-март



Муниципальное бюджетное общеобразовательное учреждение
«Центральная городская средняя школа»
города Родники Ивановской области
(МБОУ ЦГ СШ)

Четыре этапа процедуры самообследования

1	Планирование и подготовка работ по самообследованию
2	Организация и проведение самообследования
3	Обобщение полученных результатов и формирование отчета
4	Рассмотрение отчета органами управления организации

Часть отчета	Разделы части отчета
Аналитическая	<ul style="list-style-type: none">– система управления организации;– оценка образовательной деятельности;– содержание и качество подготовки обучающихся;– организация учебного процесса;– востребованность выпускников;– качество кадрового обеспечения;– качество учебно-методического обеспечения;– качество библиотечно-информационного обеспечения;– материально-техническая база;– функционирование внутренней системы оценки качества образования
Результаты анализа показателей деятельности	Показатели, которые подлежат самообследованию



**Муниципальное бюджетное общеобразовательное
учреждение**

**«Центральная городская средняя школа»
города Родники Ивановской области
(МБОУ ЦГ СШ)**

Сбор данных

При проведении самообследования дается развернутая характеристика и оценка включенных в план самообследования направлений и вопросов.

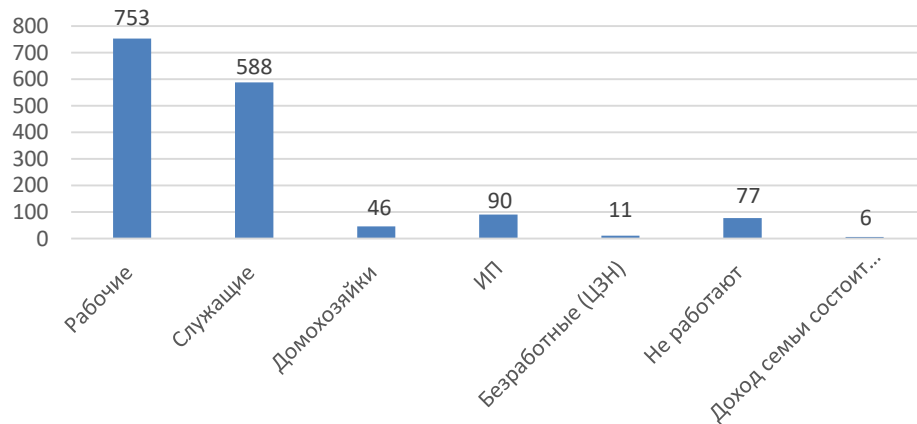
- сбор информации: тестирование, анкетирование, собеседование, заполнение таблиц;
- обработка и систематизация информации;
- анализ полученных данных, определение их соответствия образовательным целям и требованиям стандарта;
- обсуждение результатов самооценки;
- выявление и формулирование проблем;
- корректировка целей и задач улучшения качества, деятельности образовательной организации, которые будут учтены при планировании работы на следующий учебный год;
- подготовка текста отчета.



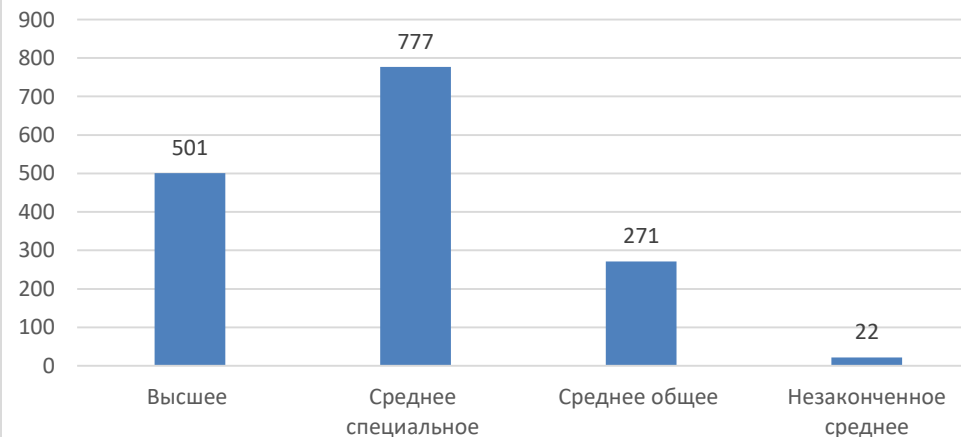
**Муниципальное бюджетное общеобразовательное учреждение
«Центральная городская средняя школа»
города Родники Ивановской области
(МБОУ ЦГ СШ)**

Внутренняя ситуация	Внешняя ситуация
Кадровая политика	Тенденция развития образования
Информационно-методическая среда	Тенденция социальной среды
Показатели (промежуточные) ВСОКО, ориентированный на ФГОС, ГИА, ВПР	
Материально-техническое оснащение	

Количественная характеристика социального статуса законных представителей обучающихся по образовательному уровню



Количественная характеристика образования законных представителей обучающихся по образовательному уровню





**Муниципальное бюджетное общеобразовательное учреждение
«Центральная городская средняя школа»
города Родники Ивановской области
(МБОУ ЦГ СШ)**

Факторы риска	Значимость фактора риска (аналитика ФИОКО) **	Верифицируемые риски ***
1. Низкий уровень оснащения школы	Низкая	2
2. Дефицит педагогических кадров	Средняя	2
3. Недостаточная предметная и методическая компетентность педагогических работников	Средняя	1
4. Риски низкой адаптивности учебного процесса	Низкая	2
5. Несформированность внутришкольной системы повышения квалификации	Средняя	1
6. Высокая доля обучающихся с рисками учебной неуспешности	Низкая	2
7. Высокая доля обучающихся с ОВЗ	Низкая	2
8. Низкое качество преодоления языковых и культурных барьеров	Низкая	2
9. Пониженный уровень качества школьной образовательной и воспитательной среды	Низкая	2
10. Низкий уровень вовлеченности родителей	Средняя	1

Название риска	Управленческое решение	Результат
Несформированность внутришкольной системы повышения квалификации	разработка и реализация комплекса мероприятий, направленных на непрерывное развитие педагогов после прохождения курсов повышения квалификации (диагностика профессиональных компетенций учителей и новых знаний, обмен опытом и транслирование лучших практики) в период апрель – сентябрь 2022 года корректировка Плана методической работы школы на период 2022 – 2023 учебного года	Увеличение доли учителей, вовлечённых в процесс профессионального сопровождения после прохождения курсов повышения квалификации до 73 %
Низкий уровень вовлеченности родителей	разработка и создание системы просветительских родительских собраний, круглых столов, опросов по удовлетворённости родителями качеством образования	Увеличение доли родителей, удовлетворённых образовательно-воспитательным процессом. Увеличение доли родителей, принимающих участие в управлении школой. Создание программы помощи родителям обучающихся, испытывающих трудности в обучении.

Самообследование позволяет спроецировать модель изменения образовательного пространства на ближайший год и на перспективу, определить цели и задачи, алгоритм деятельности, результат



**Муниципальное бюджетное общеобразовательное учреждение
«Центральная городская средняя школа»
города Родники Ивановской области
(МБОУ ЦГ СШ)**

Совершенствование процедуры самообследования в МБОУ ЦГ СШ

Руководствоваться следующими принципами:

- Ориентация на потребителя
- Лидерство руководителя
- Вовлечение сотрудников
- Процессный подход
- Постоянное совершенствование
- Подход к принятию решений, основанный на фактах
- Взаимовыгодные отношения с социальными партнерами